

## EVOLUÇÃO DO PESSOAL DOCENTE

Neste trabalho procede-se a uma análise da situação do pessoal docente do ensino superior. A Figura 1 e o Quadro 1 mostram a evolução do pessoal docente em ETIs para o total do sistema e para os diversos subsistemas (universidades e politécnicos, públicos e privados). Verifica-se que entre 2012/13 e 2021/22 (período de 10 anos) o sistema manteve-se relativamente estável com um aumento de apenas cerca de 272 docentes (correspondendo a 1% do total) e a participação de docentes do género feminino aumentou de 43,8% para 45,7%.

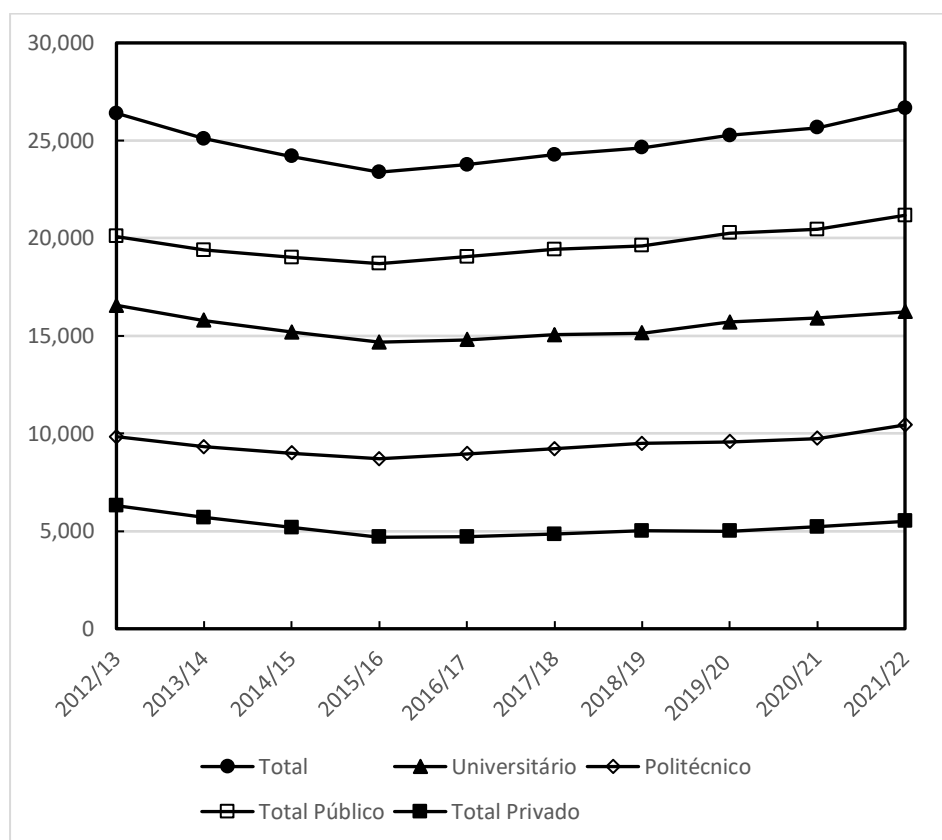


Figura 1 – Evolução do pessoal docente do ensino superior Fonte: DGEEC

No entanto, os subsistemas público e privado evoluíram em sentidos diferentes. No sector público registou-se um aumento de 1011,9 docentes ETI (5,4%) e uma variação da participação das docentes do género feminino aumentou de 43,1% para 45,2%. No sector privado registou-se uma ligeira diminuição, de 800,6 docentes (12,7%) e uma variação da participação das docentes do género feminino de 45,8% para 47,6%.

Quadro 1 – Evolução do pessoal docente em ETIs – Fonte: DGEEC

Naturez e tipo de ensino		Sexo	2012/13	2013/14	2014/15	2015/16	2016/17	2017/18	2018/19	2019/20	2020/21	2021/22
Total	Total	HM	26 395,3	25 097,8	24 195,3	23 382,7	23 759,2	24 265,9	24 627,7	25 268,1	25 662,5	26 672,5
		H	14 843,7	14 072,0	13 481,2	13 083,9	13 263,4	13 480,8	13 652,5	13 794,3	13 985,3	14 474,3
		M	11 551,6	11 025,8	10 714,1	10 298,8	10 495,8	10 785,1	10 975,2	11 473,8	11 677,2	12 198,1
	Universitário	HM	16 564,1	15 787,6	15 195,1	14 676,6	14 801,1	15 058,8	15 133,2	15 701,5	15 911,4	16 237,0
		H	9 776,5	9 295,2	8 885,7	8 602,6	8 591,0	8 670,1	8 716,8	8 829,4	8 901,8	9 015,9
		M	6 787,6	6 492,4	6 309,4	6 074,0	6 210,1	6 388,8	6 416,4	6 872,1	7 009,6	7 221,1
	Politécnico	HM	9 831,2	9 310,1	9 000,2	8 706,1	8 958,1	9 207,1	9 494,5	9 566,5	9 751,1	10 435,5
		H	5 067,2	4 776,8	4 595,5	4 481,4	4 672,3	4 810,8	4 935,7	4 964,9	5 083,5	5 458,4
		M	4 764,0	4 533,3	4 404,8	4 224,7	4 285,7	4 396,3	4 558,8	4 601,6	4 667,7	4 977,0
Público	Total	HM	20 093,4	19 392,7	19 016,6	18 697,2	19 053,8	19 424,7	19 608,3	20 263,8	20 451,6	21 171,3
		H	11 427,7	11 012,7	10 715,2	10 544,3	10 732,0	10 875,5	10 950,5	11 133,0	11 210,5	11 592,9
		M	8 665,7	8 380,0	8 301,4	8 152,9	8 321,8	8 549,2	8 657,9	9 130,8	9 241,1	9 578,4
	Universitário	HM	12 322,4	12 012,4	11 734,7	11 549,4	11 736,3	11 923,3	11 924,2	12 384,8	12 493,1	12 676,1
		H	7 322,7	7 135,2	6 922,0	6 819,4	6 870,0	6 914,4	6 923,8	7 010,0	7 048,8	7 113,7
		M	4 999,7	4 877,2	4 812,7	4 730,1	4 866,3	5 008,9	5 000,4	5 374,7	5 444,2	5 562,4
	Politécnico	HM	7 771,1	7 380,3	7 281,9	7 147,8	7 317,5	7 501,4	7 684,1	7 879,0	7 958,6	8 495,2
		H	4 105,1	3 877,5	3 793,2	3 724,9	3 862,0	3 961,1	4 026,7	4 123,0	4 161,7	4 479,2
		M	3 666,0	3 502,8	3 488,7	3 422,9	3 455,4	3 540,3	3 657,5	3 756,0	3 796,9	4 016,0
Privado	Total	HM	6 301,8	5 705,1	5 178,7	4 685,5	4 705,4	4 841,2	5 019,3	5 004,3	5 210,9	5 501,2
		H	3 416,0	3 059,3	2 766,0	2 539,7	2 531,4	2 605,4	2 702,0	2 661,3	2 774,8	2 881,4
		M	2 885,9	2 645,8	2 412,7	2 145,8	2 174,0	2 235,9	2 317,3	2 343,0	2 436,1	2 619,8
	Universitário	HM	4 241,7	3 775,3	3 460,4	3 127,2	3 064,8	3 135,5	3 209,0	3 316,8	3 418,3	3 560,9
		H	2 453,8	2 160,0	1 963,7	1 783,2	1 721,1	1 755,6	1 793,0	1 819,4	1 853,0	1 902,2
		M	1 787,9	1 615,3	1 496,7	1 344,0	1 343,8	1 379,9	1 416,0	1 497,4	1 565,3	1 658,7
	Politécnico	HM	2 060,1	1 929,8	1 718,4	1 558,3	1 640,6	1 705,7	1 810,4	1 687,5	1 792,6	1 940,3
		H	962,1	899,3	802,3	756,5	810,3	849,7	909,1	841,9	921,8	979,2
		M	1 098,0	1 030,6	916,0	801,8	830,3	856,0	901,3	845,6	870,8	961,0

Ooo

Os Quadros 2 a 6 e as Figuras 2 a 6 mostram a evolução do corpo docente por grupos etários e o Quadro 7 a evolução da idade média. A nível global nota-se um evidente envelhecimento do pessoal docente. De facto, os docentes com mais de 60 anos representam 19,9% do total [e em breve passarão à reforma] e os docentes com idades entre 50 e 59 representam 34,2%. Os docentes com idades entre os 40 e os 49 anos de idade são 30,5% e os com idade inferior a 40 anos são apenas 15,4%. Bastará dizer que em apenas 10 anos os maiores de 60 anos passaram de 9,7% a 19,9% e os menores de 40 anos diminuíram de 26,2% para 15,4%.

No caso do ensino universitário público verifica-se nos últimos dez anos um aumento dos maiores de 60 anos de 10,8% para 24,4% e uma diminuição dos menores de 40 anos de 19,1% para 13,3%. Para o politécnico público há um aumento dos maiores de 60 anos de 5% para 14,6% e uma diminuição dos menores de 40 anos de 33,6% para 16,1%.

Para o ensino universitário privado verifica-se um pequeno aumento da percentagem de docentes maiores de 60 anos de 15,1% para 18,4%, mas uma redução substancial da percentagem de docentes menores de 40 anos, de 30,2% para 19,6%. No politécnico privado há um aumento da percentagem de docentes maiores de 60 anos de 10,6% para 16,7% e uma diminuição da percentagem dos menores de 40 anos de 32,9% para 18,1%.

Nos Quadros 8 a 11 e nas Figuras 7 a 10 analisa-se a distribuição do corpo docente do ensino superior por categoria da carreira docente. Verifica-se que nos últimos dez anos não se verificaram alterações dramáticas da distribuição de docentes de carreira por categoria. No caso do ensino universitário público a percentagem dos professores catedráticos de carreira [em relação ao total dos docentes de carreira] passou de 13,3% para 11,1% [diminuição de 2,2%] e a dos professores associados aumentou ligeiramente de 23,6% para 26,3% [aumento de 3%] ou seja, o total dos professores catedráticos e associados de carreira passou de 36,9% para 37,7%, bastante longe do prescrito no artigo 84º do ECDU [entre 50% e 70%]. A percentagem de pessoal da carreira de investigação é insignificante.

No caso do ensino politécnico público verifica-se um preenchimento muito débil dos lugares de topo da carreira docente (Professor Coordenador Principal e Professor Coordenador). Existem apenas 43 Professores Coordenadores Principais em todo o politécnico público e os Professores Coordenadores representam apenas 16,7% dos docentes de carreira (eram 15,5% há dez anos atrás). Quanto ao pessoal da carreira de investigação existem apenas 22 unidades.

No ensino universitário privado verificou-se uma diminuição da percentagem de professores catedráticos de 11,5% para 7,3% e uma diminuição da percentagem de professores associados de 22,6% para 20,7%, isto em relação ao total dos docentes de carreira. Verifica-se uma diminuição de 16% no total do corpo docente. No ensino politécnico privado existem apenas 23 professores coordenadores principais e a percentagem dos professores coordenadores [em relação aos docentes de carreira] diminuiu de 31,3% para 25,3%.

Quadro 2 – Evolução do pessoal docente total por grupos etários (ETI) – Fonte: DGEEC

	Grupo Etário	2012/13	2013/14	2014/15	2015/16	2016/17	2017/18	2018/19	2019/20	2020/21	2021/22
Total	< 30	767,7	648,6	497,9	441,6	478,6	496,9	483,1	525,7	545,7	723,0
	30-39	6 153,8	5 293,8	4 634,2	3 929,7	3 699,2	3 480,2	3 284,6	3 315,3	3 242,8	3 383,7
	40-49	9 783,4	9 270,2	8 892,0	8 451,4	8 219,5	8 158,6	8 144,0	8 205,7	8 065,9	8 134,0
	50-59	7 122,8	7 346,8	7 530,6	7 703,2	8 109,4	8 426,1	8 517,9	8 626,9	8 788,1	9 115,3
	≥ 60	2 567,5	2 538,3	2 640,5	2 856,8	3 252,4	3 704,1	4 198,0	4 594,4	5 020,1	5 316,5
	Total	26 395,2	25 097,7	24 195,2	23 382,7	23 759,1	24 265,9	24 627,6	25 268,0	25 662,6	26 672,5

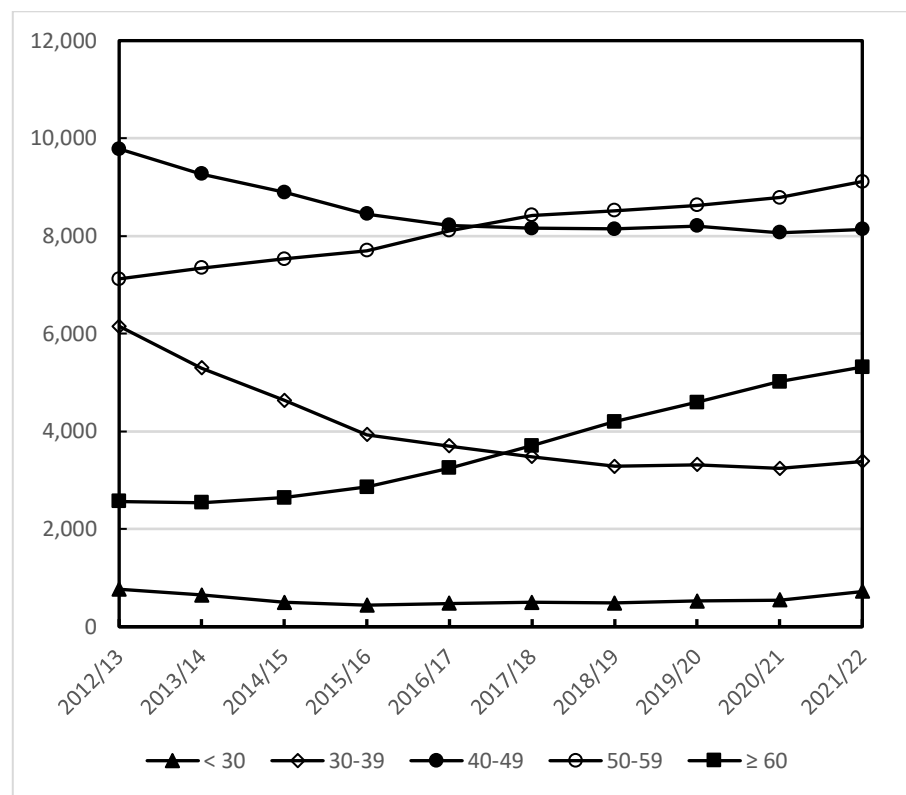


Figura 2 – Evolução do pessoal docente total por grupos etários Fonte: DGEEC

Quadro 3 – Evolução do corpo docente das universidades públicas por grupos etários (ETI) – Fonte DGEEC

Universitário Público	Grupo Etário	2012/13	2013/14	2014/15	2015/16	2016/17	2017/18	2018/19	2019/20	2020/21	2021/22
	< 30	245,1	254,2	193,8	189,8	209,6	233,0	214,8	248,1	252,4	359,6
30-39	2 104,8	1 813,5	1 627,0	1 388,7	1 303,3	1 233,0	1 143,4	1 274,9	1 280,1	1 328,1	
40-49	4 616,6	4 410,2	4 188,8	3 962,6	3 749,4	3 594,8	3 441,3	3 518,3	3 394,7	3 259,3	
50-59	4 029,8	4 152,5	4 236,1	4 327,3	4 516,7	4 632,0	4 597,9	4 584,5	4 561,7	4 631,5	
≥ 60	1 326,0	1 382,0	1 489,0	1 680,9	1 957,3	2 230,6	2 230,6	2 526,9	2 758,9	3 004,2	3 097,6
Total	12 322,3	12 012,4	11 734,7	11 549,3	11 736,3	11 923,4	11 924,3	12 384,7	12 493,1	12 676,1	

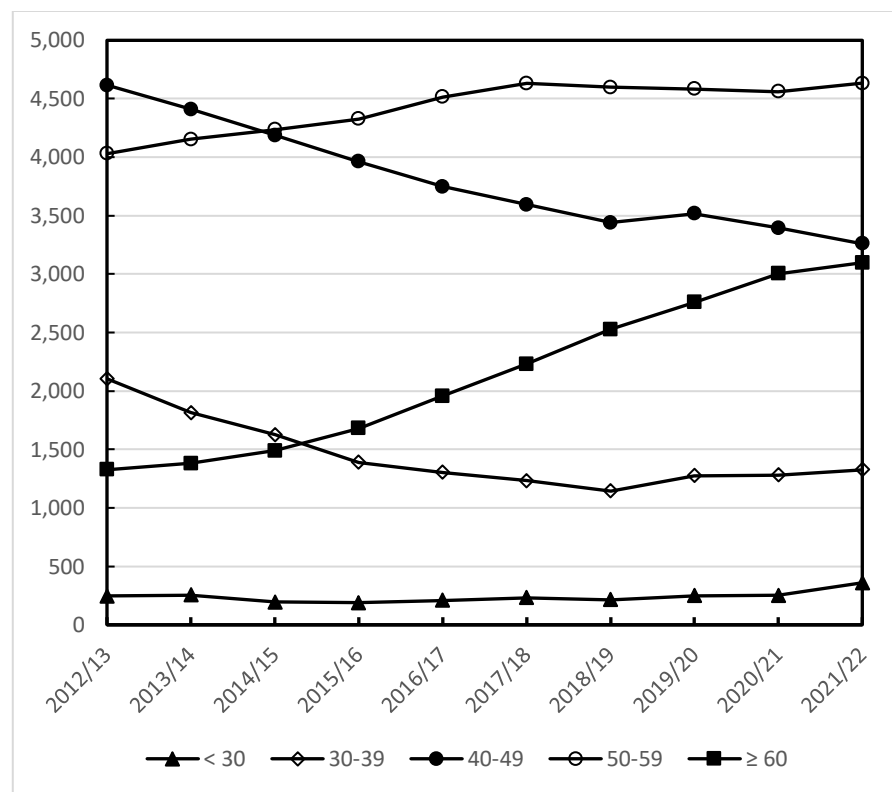


Figura 3 – Evolução do corpo docente das universidades públicas por grupos etários Fonte: DGEEC

Quadro 4 – Evolução do corpo docente dos institutos politécnicos públicos por grupo etário (ETI) – Fonte: DGEEC

	Grupo Etário	2012/13	2013/14	2014/15	2015/16	2016/17	2017/18	2018/19	2019/20	2020/21	2021/22
Politécnico Público	< 30	316,7	235,4	188,9	165,1	152,2	153,5	165,8	177,4	184,1	236,7
	30-39	2 297,1	1 969,4	1 744,2	1 515,9	1 399,1	1 280,0	1 155,6	1 110,4	1 059,1	1 132,3
	40-49	2 960,9	2 874,7	2 876,1	2 834,9	2 868,9	2 931,6	2 986,1	2 974,7	2 901,6	3 013,9
	50-59	1 811,0	1 914,2	2 059,4	2 151,6	2 300,3	2 424,4	2 511,9	2 606,7	2 699,5	2 874,8
	≥ 60	385,5	386,6	413,3	480,3	596,9	711,8	864,8	1 009,9	1 114,2	1 237,5
	Total	7 771,2	7 380,3	7 281,9	7 147,8	7 317,4	7 501,3	7 684,2	7 879,1	7 958,5	8 495,2

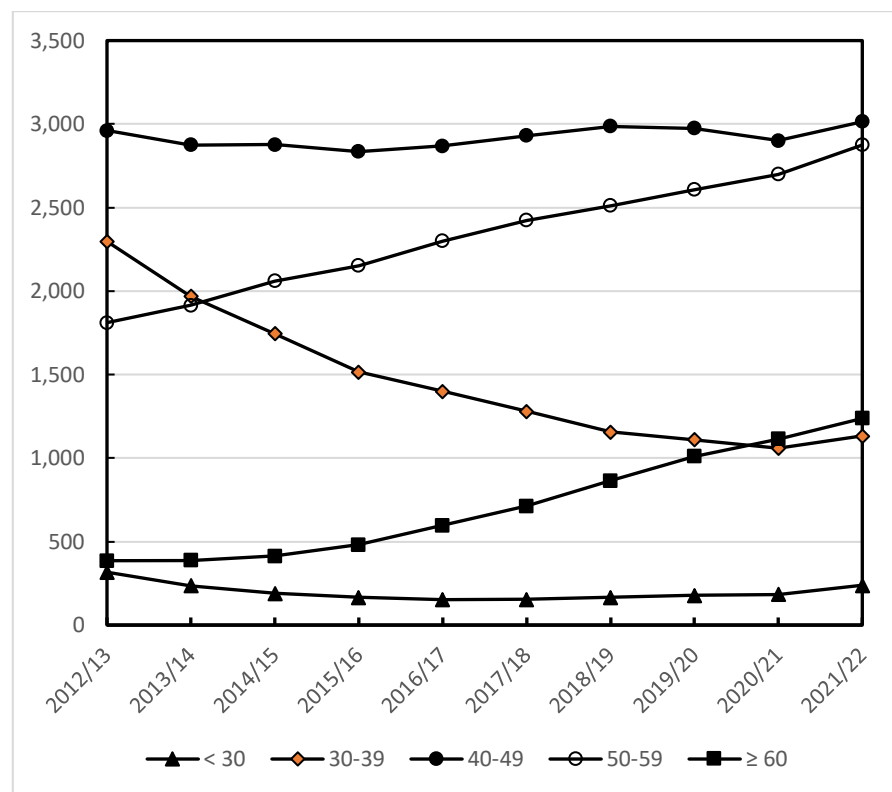


Figura 4 – Evolução do corpo docente dos institutos politécnicos públicos por grupo etário Fonte: DGEEC

Quadro 5 – Evolução do corpo docente das universidades privadas por grupo etário (ETI) – Fonte: DGEEC

Universitário Privado	Grupo Etário	2012/13	2013/14	2014/15	2015/16	2016/17	2017/18	2018/19	2019/20	2020/21	2021/22
	< 30	130,7	107,3	77,5	61,9	81,4	72,6	67,8	67,6	72,6	83,5
30-39	1 149,1	976,8	816,0	667,6	618,9	610,7	619,4	614,6	603,2	614,6	
40-49	1 473,3	1 280,5	1 218,0	1 095,2	1 047,9	1 042,2	1 078,8	1 130,5	1 154,7	1 189,6	
50-59	849,8	840,4	803,6	789,8	791,4	853,1	852,6	906,3	962,1	1 016,4	
≥ 60	638,7	570,3	545,2	512,8	525,2	557,0	590,4	597,8	625,7	656,9	
Total	4 241,6	3 775,3	3 460,3	3 127,3	3 064,8	3 135,6	3 209,0	3 316,8	3 418,3	3 561,0	

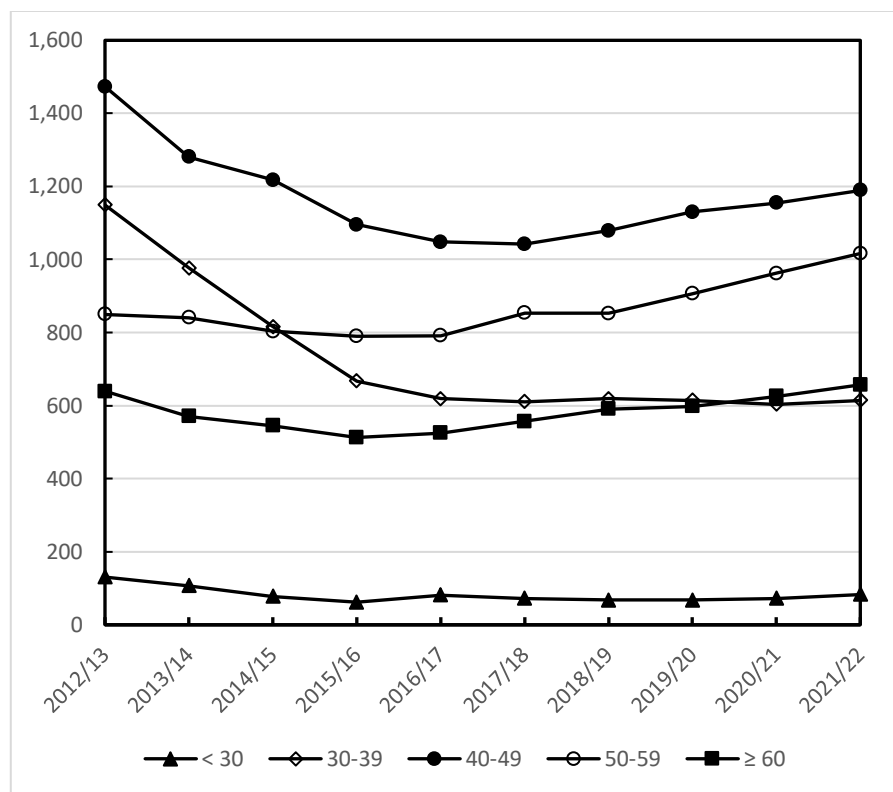


Figura 5 – Evolução do corpo docente das universidades privadas por grupo etário Fonte: DGEEC

Quadro 6 – Evolução do corpo docente dos institutos politécnicos privados por grupo etário (ETI) – Fonte: DGEEC

	Grupo Etário	2012/13	2013/14	2014/15	2015/16	2016/17	2017/18	2018/19	2019/20	2020/21	2021/22
Politécnico Privado	< 30	75,2	51,7	37,7	24,8	35,4	37,7	34,7	32,7	36,6	43,1
	30-39	602,7	534,1	447,1	357,5	377,8	356,6	366,3	315,5	300,4	308,7
	40-49	732,6	704,8	609,2	558,7	553,3	590,0	637,9	582,1	614,9	671,2
	50-59	432,2	439,7	431,5	434,5	501,1	516,7	555,6	529,4	564,7	592,6
	≥ 60	217,4	199,5	192,9	182,8	173,0	204,8	215,9	227,8	276,0	324,6
	Total	2 060,1	1 929,8	1 718,4	1 558,3	1 640,6	1 705,8	1 810,4	1 687,5	1 792,6	1 940,2

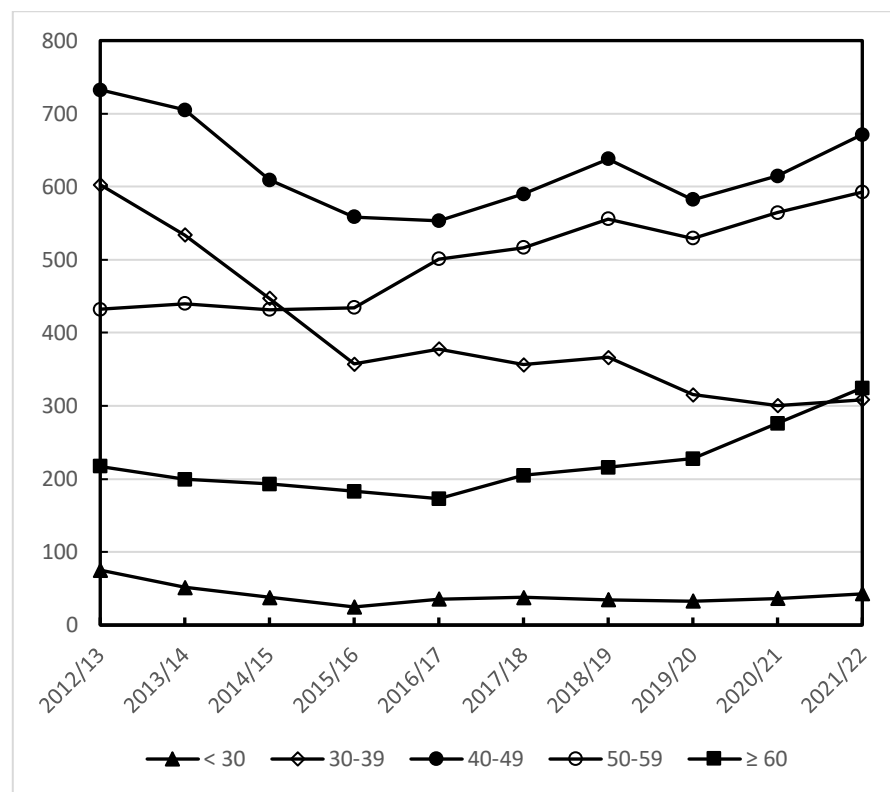


Figura 6 – Evolução do corpo docente dos institutos politécnicos privados por grupo etário – Fonte: DGEEC



Quadro 7 – Evolução da idade média dos docentes – Fonte: DGEEC

Natureza e tipo de ensino		Sexo	2012/13	2013/14	2014/15	2015/16	2016/17	2017/18	2018/19	2019/20	2020/21	2021/22
TOTAL		HM	45	46	46	47	47	47	48	48	48	48
		H	47	47	48	48	48	49	49	49	49	49
		M	44	44	45	46	46	46	47	47	47	47
Total	Total	HM	47	47	48	48	48	49	49	49	49	49
		H	48	48	49	49	50	50	50	50	50	50
		M	45	45	46	46	47	47	47	48	48	48
	Universitário	HM	44	45	45	46	46	46	47	47	47	47
		H	45	46	46	47	47	47	47	47	47	48
		M	43	44	44	45	45	45	46	46	46	47
	Politécnico	HM	45	46	46	47	47	47	48	48	48	48
		H	46	46	47	47	48	48	48	49	49	49
		M	44	45	45	46	46	46	47	47	48	48
Público	Total	HM	47	47	48	48	49	49	49	49	49	49
		H	48	48	48	49	49	50	50	50	50	49
		M	46	46	47	47	48	48	48	48	48	48
	Universitário	HM	43	44	44	45	45	46	46	46	47	47
		H	44	45	45	46	46	47	47	47	47	47
		M	42	43	43	44	45	45	46	46	46	47
	Politécnico	HM	46	46	47	47	47	48	48	48	48	48
		H	47	48	48	49	49	49	49	50	50	50
		M	43	44	45	45	45	46	46	46	46	47
Privado	Total	HM	46	47	47	48	48	48	49	49	49	49
		H	49	49	50	50	50	50	51	51	51	51
		M	43	44	45	45	46	46	46	46	46	47
	Universitário	HM	45	45	46	47	46	47	47	47	47	48
		H	46	47	47	48	47	48	48	48	48	49
		M	43	44	45	46	45	46	46	46	46	46
	Politécnico	HM	45	45	46	47	46	47	47	47	47	48
		H	46	47	47	48	47	48	48	48	48	49
		M	43	44	45	46	45	46	46	46	46	46

Quadro 8 – Evolução por categorias do corpo docente das universidades públicas (ETI) – Fonte: DGEEC

Universitário Público	Categoria	2012/13	2013/14	2014/15	2015/16	2016/17	2017/18	2018/19	2019/20	2020/21	2020/21
	Professor Catedrático	1 141,4	1 115,9	1 101,1	1 107,2	1 129,8	1 113,9	1 122,8	1 142,3	1 179,1	1 138,4
	Professor Associado	2 030,9	1 999,1	1 980,4	1 984,4	2 005,3	2 062,2	2 112,6	2 169,0	2 554,8	2 700,7
	Professor Auxiliar	6 567,9	6 590,8	6 643,9	6 736,7	6 894,1	6 940,0	6 943,5	6 948,6	6 520,6	6 425,0
	Assistente	1 648,3	1 458,1	1 230,4	1 072,0	952,4	931,6	946,5	971,0	923,0	1 081,1
	Leitor	152,9	141,1	138,8	126,7	131,4	143,7	140,8	147,8	150,4	159,1
	Monitor	52,6	57,1	34,2	40,2	54,8	36,9	35,5	39,5	47,7	55,7
	Carreira de Investigação	302,8	219,5	217,9	218,8	188,4	188,4	186,1	657,2	801,3	778,8
	Outras categorias	425,6	430,8	388,0	263,4	380,0	506,6	436,4	309,5	316,2	337,3
	Total	12 322,4	12 012,4	11 734,7	11 549,4	11 736,2	11 923,3	11 924,2	12 384,9	12 493,1	12 676,1

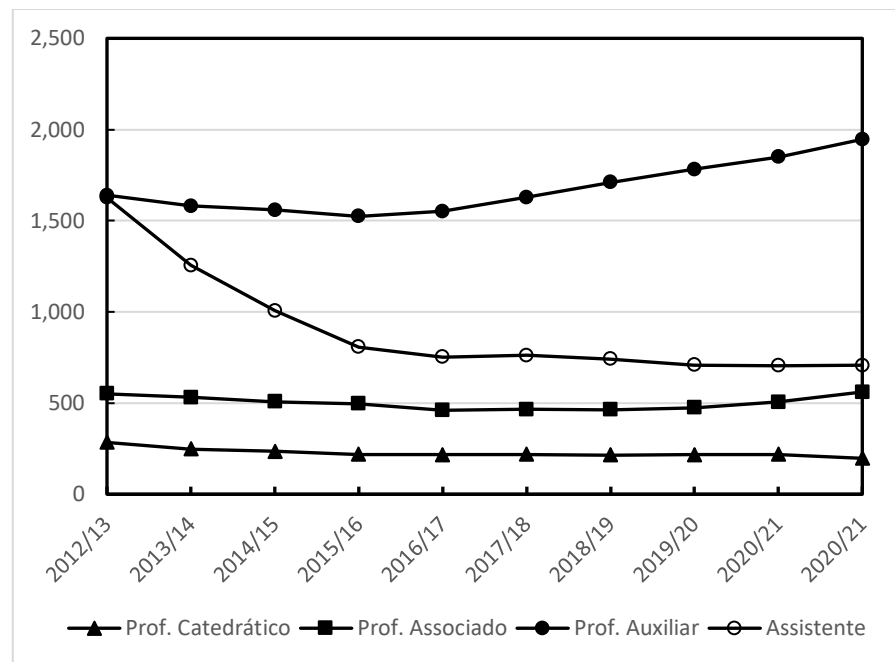


Figura 7 – Evolução por categorias do corpo docente das universidades públicas – Fonte: DGEEC

Quadro 9 – Evolução por categorias do corpo docente dos politécnicos públicos (ETI) – Fonte: DGEEC

Politécnico Público	Categoria	2012/13	2013/14	2014/15	2015/16	2016/17	2017/18	2018/19	2019/20	2020/21	2020/21
	Prof. Coordenador Principal	18,0	20,4	22,0	21,0	27,0	30,0	36,0	36,0	39,0	43,0
	Prof. Coordenador	735,9	743,0	745,0	750,9	740,6	761,4	776,5	772,3	920,6	1 045,7
	Prof. Adjunto	3 993,2	4 029,0	4 097,4	4 355,3	4 589,5	4 808,5	5 074,6	5 260,4	5 154,6	5 171,3
	Assistente	2 806,2	2 499,1	2 336,2	1 963,2	1 840,1	1 770,8	1 698,4	1 690,5	1 636,1	1 804,8
	Monitor	22,2	21,2	20,2	23,0	14,5	17,4	19,8	22,8	24,2	18,8
	Carreira de Investigação	2,0	-	-	-	-	1,00	1,00	5,00	20,00	22,00
	Outras categorias	193,6	67,5	61,1	34,3	105,9	112,3	77,8	92,1	164,1	389,6
	Total	7 771,1	7 380,2	7 281,9	7 147,7	7 317,6	7 501,4	7 684,1	7 879,1	7 958,6	8 495,2

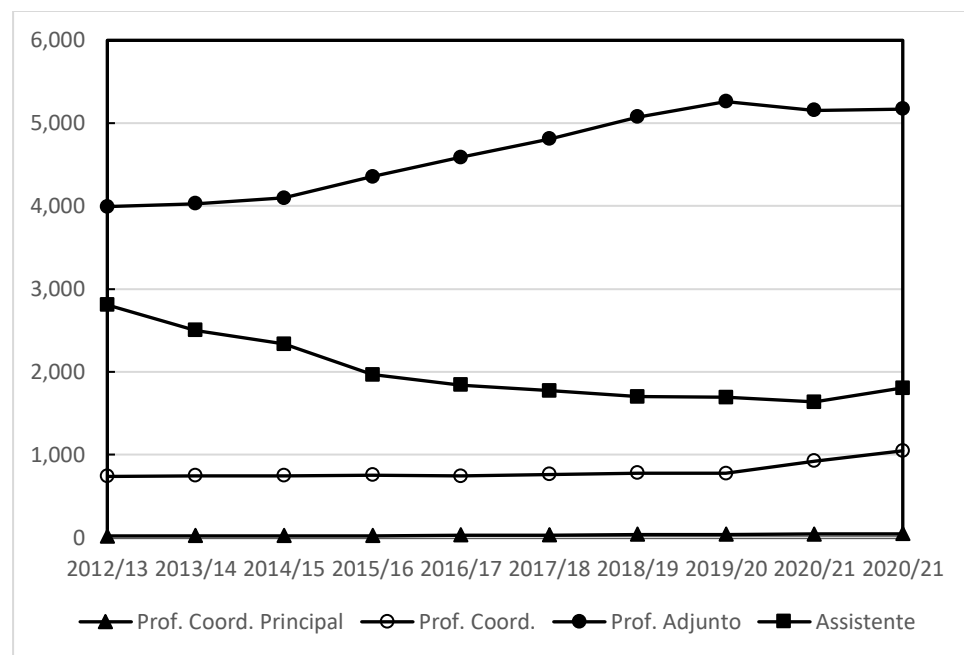


Figura 8 – Evolução por categorias do corpo docente dos politécnicos públicos Fonte: DGEEC

Quadro 10 – Evolução por categorias do corpo docente das universidades privadas (ETI) – Fonte: DGEEC

Universitário privado	Categoria	2012/13	2013/14	2014/15	2015/16	2016/17	2017/18	2018/19	2019/20	2020/21	2020/21
	Professor Catedrático	284,2	247,6	235,3	219,5	217,6	219,0	215,8	217,2	218,5	197,1
	Professor Associado	550,6	530,8	507,3	496,9	460,5	465,1	464,2	474,3	505,8	560,9
	Professor Auxiliar	1 638,4	1 580,1	1 557,9	1 523,5	1 551,1	1 628,5	1 711,1	1 781,2	1 848,4	1 946,3
	Assistente	1 625,9	1 254,4	1 005,7	807,4	752,5	762,5	740,8	708,4	704,5	706,2
	Leitor	27,7	22,7	27,6	5,2	11,5	9,5	10,3	37,9	14,4	24,8
	Monitor	49,5	36,4	25,4	5,7	9,4	20,9	23,5	34,0	52,5	47,5
	Carreira de Investigação	2,3	3,9	4,3	6,8	6,5	7,1	19,7	30,0	37,0	36,0
	Outras categorias	63,2	99,4	97,0	62,2	55,8	23,0	23,5	33,8	37,2	42,2
	Total	4 241,8	3 775,3	3 460,5	3 127,2	3 064,9	3 135,6	3 208,9	3 316,8	3 418,3	3 561,0

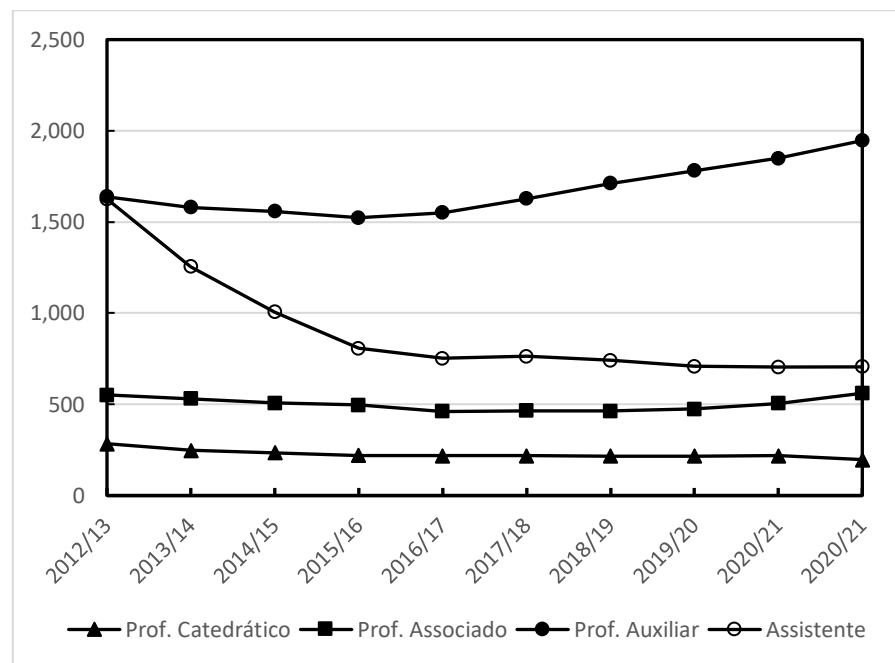
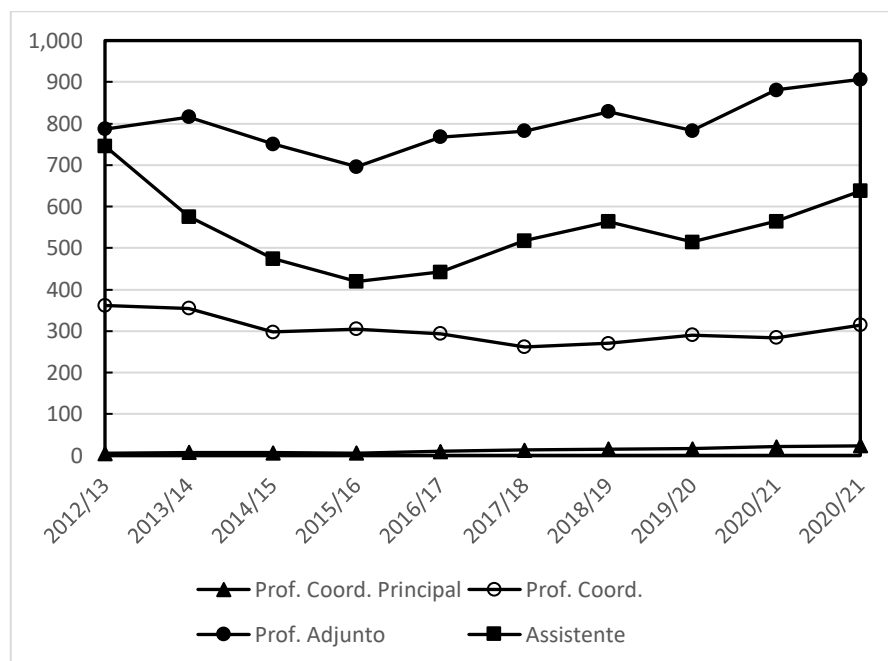


Figura 9 – Evolução por categorias do corpo docente das universidades privadas – Fonte: DGEEC

Quadro 11 – Evolução por categorias do corpo docente dos politécnicos privados (ETI) – Fonte: DGEEC

Politécnico Privado	Categoria	2012/13	2013/14	2014/15	2015/16	2016/17	2017/18	2018/19	2019/20	2020/21	2020/21
	Professor Coordenador Principal	5,5	7,4	6,8	6,3	10,1	13,1	15,3	16,0	20,9	23,2
	Professor Coordenador	361,6	354,8	297,7	305,2	294,0	261,7	270,6	290,0	284,0	314,5
	Professor Adjunto	786,7	816,0	750,6	696,0	767,4	782,5	829,1	783,2	880,8	906,6
	Assistente	745,9	575,7	474,6	419,4	441,9	517,5	564,0	514,2	564,6	637,4
	Monitor	5,7	2,0	1,9	1,0	0,1	1,1	-	3,1	2,1	2,0
	Carreira de Investigação	1,0	1,9	3,7	2,3	1,0	0,5	0,5	0,5	-	0,5
	Outras categorias	153,8	172,0	183,0	128,0	126,1	129,3	130,9	80,5	40,2	56,0
	Total	2060,2	1929,8	1718,3	1558,2	1640,6	1705,7	1810,4	1687,5	1792,6	1940,2



Quadro 10 – Evolução por categorias do corpo docente dos politécnicos privados – Fonte: DGEEC

Nos quadros 12 a 14 analisa-se o nível de qualificação dos docentes por género e por grupo etário e a sua evolução entre 2012/13 e 2021/22. Verifica-se que há um aumento da qualificação do corpo docente em todos os subsistemas. No universitário público há um aumento da percentagem de 81,6% para 86%, no politécnico público de 32% para 53,5%, no universitário privado de 52,9% para 74,1% e no politécnico privado de 31% para 37,4%. No caso do universitário público a percentagem de mulheres entre os doutorados sobe de 40,7% para 43,8%. No politécnico público sobe de 47% para 51,4%. No privado sobe de 43% para 48,6% no ensino universitário e de 49,0% para 53,4% no caso do ensino politécnico

Quadro 12 – Evolução da qualificação do corpo docente total e por género (ETI) Fonte: DGEEC

Natureza do ensino	Habilitações	2012/13			2021/22		
		HM	H	M	HM	H	M
Universitário Público	Doutoramento	9 934,9	5 890,1	4 044,9	10 905,5	6 123,3	4 782,2
	Mestrado	1 091,1	614,0	477,1	942,4	509,9	432,5
	Licenciatura	1 221,5	766,8	454,7	586,0	330,6	255,4
	Licenciatura 1.º ciclo	38,7	27,7	11,0	153,3	90,6	62,7
	Bacharelato	21,9	13,3	8,7	4,2	2,3	1,9
	Outra	14,2	10,9	3,3	84,7	57,1	27,6
	Total	12 322,4	7 322,7	4 999,7	12 676,1	7 113,7	5 562,4
Politécnico Público	Doutoramento	2 483,7	1 317,1	1 166,6	4 543,0	2 210,5	2 332,5
	Mestrado	3 372,5	1 637,7	1 734,9	2 308,3	1 227,5	1 080,7
	Licenciatura	1 696,8	1 013,0	683,8	1 013,2	611,4	401,8
	Licenciatura 1.º ciclo	129,7	70,7	59,0	470,7	301,0	169,8
	Bacharelato	37,3	28,4	8,9	29,5	20,1	9,4
	Outra	51,1	38,3	12,8	130,5	108,8	21,7
	Total	7 771,1	4 105,1	3 666,0	8 495,2	4 479,2	4 016,0
Universitário Privado	Doutoramento	2 244,9	1 278,9	966,0	2 639,7	1 355,7	1 284,0
	Mestrado	1 184,5	614,4	570,2	623,9	335,3	288,6
	Licenciatura	747,4	508,5	238,8	252,3	179,2	73,1
	Licenciatura 1.º ciclo	34,9	28,5	6,4	36,6	26,4	10,2
	Bacharelato	11,6	6,6	4,9	2,4	1,4	1,0
	Outra	18,5	17,0	1,5	6,1	4,2	1,9
	Total	4 241,7	2 453,8	1 787,9	3 560,9	1 902,2	1 658,7
Politécnico Privado	Doutoramento	638,1	325,4	312,8	918,8	428,2	490,6
	Mestrado	801,1	315,7	485,5	557,2	276,7	280,5
	Licenciatura	555,6	285,3	270,3	286,3	165,6	120,7
	Licenciatura 1.º ciclo	40,8	20,1	20,7	125,5	85,6	39,9
	Bacharelato	9,4	5,5	3,9	8,2	2,6	5,5
	Outra	15,1	10,2	4,9	44,4	20,4	23,9
	Total	2 060,1	962,1	1 098,0	1 940,3	979,2	961,0

No Quadro 13 apresenta-se o nível de qualificação dos docentes por grupo etário para o ano 2021/22, mas em contagem por cabeça e não em ETIs. De novo é de salientar o número significativo de doutorados com mais de 60 anos no ensino universitário público,

Quadro 13 – Nível de qualificação dos docentes por grupo etário (por cabeça) – Fonte: DGEEC

Natureza e Tipo de ensino		Habilitação académica	Grupo etário					Total
			< 30	30 - 39	40 - 49	50 - 59	≥ 60	
<b>TOTAL</b>			<b>2 028</b>	<b>6 645</b>	<b>11 970</b>	<b>11 459</b>	<b>6 565</b>	<b>38 667</b>
Público	Universidade	Doutoramento	43	1 242	3 495	4 766	3 205	13 667
		Mestrado	759	1 357	504	279	116	2 225
		Licenciatura	66	280	776	551	476	2 149
		Licenciatura 1.º ciclo	249	75	61	42	3	430
		Bacharelato	-	-	5	3	-	8
		Outra	113	34	38	11	5	201
	Politécnico	Doutoramento	13	554	1 947	1 908	720	
		Mestrado	250	940	1 172	989	405	
		Licenciatura	32	251	827	450	229	
		Licenciatura 1.º ciclo	227	302	269	121	27	
		Bacharelato	-	5	22	9	4	40
		Outra	11	45	54	24	11	
Privado	Universidade	Doutoramento	14	521	1 132	984	648	
		Mestrado	112	335	330	237	123	
		Licenciatura	9	34	169	144	119	
		Licenciatura 1.º ciclo	21	24	20	13	5	
		Bacharelato	1	-	1	2	-	4
		Outra	-	-	3	6	3	12
	Politécnico	Doutoramento	5	190	433	404	249	
		Mestrado	54	276	362	243	117	
		Licenciatura	6	93	269	197	65	
		Licenciatura 1.º ciclo	43	78	66	45	21	
		Bacharelato	-	-	4	7	3	14
		Outra	-	9	11	24	11	55

O Quadro 14 mostra qual a presença de docentes estrangeiros nas instituições de ensino superior portuguesas. A presença de docentes estrangeiros é relativamente modesta tendo aumentado em dez anos de 3,7% para 4,2%, isto para o total do sistema de ensino superior.

No total do ensino superior público verificou-se um aumento, em dez anos, de 3,4% para 4,0%, havendo um aumento de 4,7% para 5,5% no ensino universitário público e de 1,6% para 1,9% no ensino politécnico público.

Quanto ao ensino superior privado observa-se um aumento no subsistema de 3,1% para 4,9%, sendo esse aumento de 3,5% para 6,2% no ensino universitário e de 2,5% para 3,1% no ensino politécnico.

Tabela 14 – Docentes estrangeiros (por cabeça) – Fonte: DGEEC

Natureza do ensino		Nacionalidade	2012/13	2021/22
TOTAL	Total	Portuguesa	34 328	37 097
		Estrangeira	1 154	1 570
	Universidades	Portuguesa	21 041	22 312
		Estrangeira	910	1 252
	Politécnicos	Portuguesa	13 287	14 785
		Estrangeira	244	318
Público	Total	Portuguesa	24 677	29 193
		Estrangeira	851	1 179
	Universidades	Portuguesa	14 869	17 594
		Estrangeira	694	960
	Politécnicos	Portuguesa	9 808	11 599
		Estrangeira	157	219
Privado	Total	Portuguesa	9 651	7 904
		Estrangeira	303	391
	Universidades	Portuguesa	6 172	4 718
		Estrangeira	216	292
	Politécnicos	Portuguesa	3 479	3 186
		Estrangeira	87	99

No Quadro 15 apresenta-se a situação contratual do pessoal docente, quer no sector público, quer no sector privado. No caso das universidades públicas verifica-se que os contratos a termo representam 42,1% do total dos contratos e que a percentagem dos contratos a termo relativos aos professores auxiliares é de 30,5%, correspondendo os assistentes a 55,8% dos contratos a termo. Além disso, verifica-se que 29,9% dos professores auxiliares não têm um contrato estável.

No caso dos politécnicos públicos os contratos a termo são 53% do total dos contratos e em relação aos contratos a termo os professores adjuntos correspondem a 34,4% e os assistentes correspondem a 64,1%. Também neste caso verifica-se que 35,5% dos professores adjuntos não têm um contrato estável.

No caso do ensino universitário privado é de salientar o recurso aos contratos de prestação de serviços que correspondem a 36,9% da totalidade dos contratos, o que indicia a conveniência de ser aprovado um estatuto de carreira docente para o sector privado. Este fenómeno é ainda mais visível no ensino politécnico privado onde os contratos de prestação de serviços representam 53,0% do total dos contratos. Esta questão deve suscitar a atenção de todos uma vez que percentagens tão elevadas de contratações com prestadores de serviços podem ser questionáveis.



Quadro 15 – Formas de contratação do pessoal docente (por cabeça) – Fonte: DGEEC

Natureza	Tipo	Categoria	Sem termo (com tenure) (a)	Sem termo (sem tenure) (b)	A termo certo (c)	A termo incerto	Nomeação ou designação	Prestação de serviços	Sem remuneração	Outros (d)
Ensino Público	Universidade	Professor Catedrático	1 057	29	119	1	7		52	9
		Professor Associado	2 520	88	263		3		33	2
		Professor Auxiliar		5 461	2330	1	4	1	229	5
		Assistente			4262		4	1	34	3
		Leitor		17	183				7	
		Monitor			181					
		Carreira de Investigação		125	277	378	1		1	
		Outras	2	104	27	3	118	81	25	95
		Total		3579	5824	7642	383	137	83	381
	Politécnico	Prof. Coordenador Principal	24	18			1			7
		Professor Coordenador	609	395	26		25		1	
		Professor Adjunto		3891	2146		24		4	25
		Assistente		110	3997				4	7
		Monitor			38					
		Carreira de Investigação			21	1				
		Outras		27	3	1	302	7		52
		Total		633	4 441	6 231	2	352	7	9
	Ensino Privado	Universidade	Professor Catedrático	49	63	67			30	6
Professor Associado			153	263	126	7	1	52	11	6
Professor Auxiliar				961	845	25		631	17	19
Assistente				160	255	2		859	25	8
Leitor				1	1			96		
Monitor								117		
Carreira de Investigação				2	2	29				3
Outras				17	3			55	3	10
Total				202	1 467	1 299	63	1	1 840	62
Politécnico		Prof. Coordenador Principal	5	13	2	4			1	1
		Professor Coordenador	53	162	27	37		119	14	7
		Professor Adjunto		476	133	65		545		40
		Assistente		182	217	28	36	812	3	R
		Monitor		1	1					
		Carreira de Investigação						1		
	Outras		25		5	2	261		1	
Total										

(a) Inclui contratos sem termo certo e contratos por tempo indeterminado com tenure.

(b) Inclui contratos sem termo certo e contratos por termo indeterminado sem tenure

(c) Inclui contratos a termo certo e contratos a termo resolutivo certo

(d) Inclui situações diversas como mobilidade interna, requisições, cedência de interesse público, etc.

Foram excluídos diversos casos que não estava caracterizados (411 nas universidades públicas, 51 nos institutos politécnicos públicos, 7 nas universidades privadas e 1 no caso do ensino politécnico privado).

## **Conclusões**

De uma maneira geral é possível afirmar que os números do pessoal docente do ensino superior mostram alguma estabilidade não se tendo verificado alterações dramáticas. Os dados apresentados mostram que tem havido uma progressiva melhoria da qualificação do corpo docente em todos os subsistemas (público e privado, universitário e politécnico).

O ensino universitário público é o mais qualificado, mas tem o problema de um envelhecimento substancial. Os docentes maiores de 60 anos representam já cerca de 24,4% dos docentes e aposentar-se-ão a curto prazo. Também se maneira geral se verifica que a renovação do corpo docente é baixa, com percentagens relativamente reduzidas de docentes com menos de 40 anos.

A percentagem de mulheres no sistema de ensino superior tem aumentado, verificando-se uma subida de 43,8% para 45,7% nos últimos dez anos.

O número de docentes do ensino politécnico no topo da carreira (Professor coordenador principal) é residual pelo que será conveniente analisar as causas deste problema e procurar formas de o minorar.

Verifica-se que no sector público há um recurso significativo a contratos a termo certo, nomeadamente no caso de professores auxiliares e de assistentes. Em particular será de questionar a percentagem elevada de contratos de professores auxiliares em regime de convite, bem como a existência de um número significativo de assistentes, não integrados na carreira docente e que contribuem para baixar a percentagem de doutorados no corpo docente. Já no caso do ensino privado há a registar o uso excessivo dos docentes contratados em regime de prestação de serviços (os docentes horistas como os nossos irmãos brasileiros designam) e que indicia a necessidade da aprovação urgente de uma carreira docente para o ensino privado, sendo claramente insuficiente o disposto no n.º 1 do artigo 52.º do RJES: “Aos docentes do ensino superior privado deve ser assegurada, no âmbito dos estabelecimentos de ensino em que prestam serviço, uma carreira paralela à dos docentes do ensino superior público”.

NOTA: A informação utilizada foi recolhida de bases de dados da DGEEC a quem se agradece a colaboração.